



UTENSILIOS EN LA COCINA INDÍGENA

Esculturas del Pacífico de Nicaragua: Una herencia única en el mundo



DR. RIGOBERTO NAVARRO GENIE

Arqueólogo Consultor

Las esculturas de piedra eran parte integral de la vida cotidiana en las comunidades prehispánicas. La aparente desaparición, luego de la conquista española, es debido a la agresividad que este arte recibió, principalmente de parte de los militares y misioneros.

Durante la conquista y la colonia, las estatuas fueron derribadas de sus lugares de instalación, quebradas y luego olvidadas. El respeto y la veneración que ellas inspiraron, se reemplazó por un sentimiento de desprecio, inculcado a los vencidos y a sus descendientes. A



Escultura N° 44 de Sonzapote, isla Zapatera. Hombre con un gran tocado de felino. Localización convento San Francisco, Granada. Altura + 222 cm. Foto de Claude Baudez (1960).



Escultura N° 214, Figura femenina con un tocado en forma de ave rapaz. Pertenece al Museo Nacional de Nicaragua. En el Museo de Louvre de París del 2001-2008. Altura 220 cm. Foto de R. Navarro (2005).

pesar de la negatividad tejida alrededor de dichas imágenes, algunas esculturas han logrado llegar hasta nosotros, ellas permiten rescatar el recuerdo y dar realce al arte en piedra de nuestros aborígenes, fortaleciendo nuestra identidad cultural.

Las esculturas del Pacífico de Nicaragua son un elemento cultural de carácter único en el mundo, por sus características morfológicas e iconográficas, así como por las técnicas de elaboración. Su auténtico valor patrimonial no ha sido enteramente apreciado. La mayoría de estas piezas han sido encontradas en las islas de Zapatera y Ometepe, pero también estuvieron presentes en los actuales departamentos de Rivas, Carazo, Managua y León.

Las características principales de este arte es presentar figuras humanas desnudas en posición de pie, sentadas, de rodillas o en cuclillas. En la parte superior presentan una máscara o tocado en forma de animal, que se posiciona sobre la cabeza del hombre o mujer. Los cuerpos sin vestimenta estuvieron pintados y decorados con materiales perecederos, entre los cuales, podemos mencionar: incrustaciones de piedras semi-preciosas, collares, pectorales, brazaletes, pulseras, capas y penachos.

Las primeras informaciones históricas, citadas por Gil González de Ávila, nos refieren que “... los grandes ídolos fueron derribados de suntuosos templos y la Cruz colocada en el sitio que ellos ocupaban”. (Colección Somoza I:75).

“el cacique consintió ser bautizado y derribar los ídolos” (González de Ávila en Meléndez 1992: 4). Estas frases confirman la utilización de grandes imágenes de piedra a la llegada de los españoles.

El cronista Gonzalo Fernández de Oviedo, en la tercera parte de su libro 4, capítulo 2, expresa que “... Los ídolos bañados de sangre generalmente son parte de los ritos de los nicaraos”. Esta afirmación atestigua que el cronista observó coloración roja sobre las esculturas de piedra y la relacionó con la práctica de untar sangre sobre las estatuas de los dioses que Bénat-Tachot (2002: cap XI: 216) describió. Las prácticas de sacrificios humanos, aparentemente eran utilizadas solamente dos o tres veces al año, por lo tanto, la deducción que era sangre, posiblemente se deba a las concepciones negativas y diabólicas atribuidas a las deidades prehispánicas. La aplicación uniforme de sangre sobre los ídolos se hubiese tornado rápidamente en color negro, debido a la oxidación. Si el hecho es que estaban bañados de sangre, entonces significa su superficie debió estar de color negro. Pero si el hecho es que el cronista observó una coloración

roja con tonalidad similar a la sangre, entonces, estamos frente a la aplicación de un pigmento rojo que permanece invariable en su tonalidad.

Efectivamente los análisis de pigmentos encontrados en cuatro esculturas de Zapatera y analizados en el laboratorio del Museo de Louvre, en Paris, (Navarro 2002, 2005, 2007), revelan el uso de coloración roja en el siglo XIII para la decoración de las esculturas. La composición del material

fue identificado como óxido de hierro (hematita Fe_2O_3). Estos datos comprobados nos conducen a reestructurar la definición del arte escultórico



Escultura N° 115 de Punta de las Figuras. Es una figura de hombre en cuclillas con joroba y un círculo inciso en el abdomen. La zona señalada es el área de obtención del pigmento rojo. Localización Museo San Francisco, Granada, Altura + 163 cm. Fotos de Fumie Iizuka (2001).

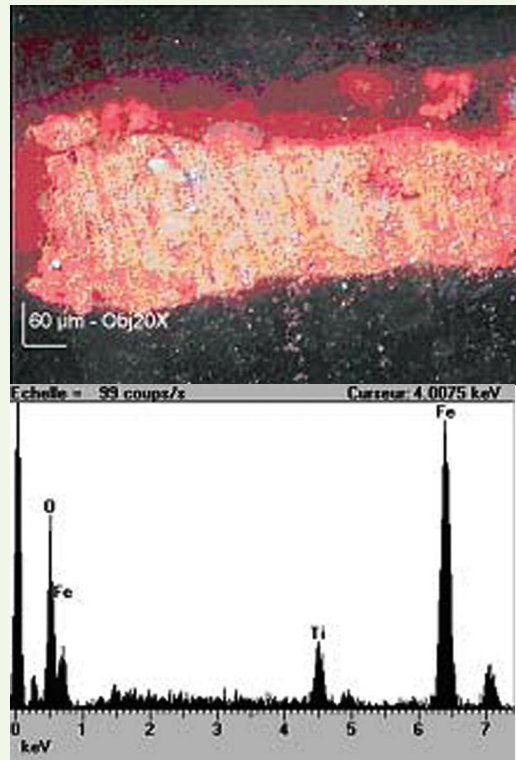
prehispánico en Nicaragua, y a tener en cuenta que el color era parte del acabado en las antiguas técnicas escultóricas.

El primer embajador de Estados Unidos en Nicaragua, Ephraim G. Squier (1817-1886) con ayuda de informantes locales, descubrió en 1849 grandes estatuas en la isla Momotombitos, en Sutiava y en las islas Marota y Zapatera. Este acucioso investigador fue quien divulgó por primera vez, a nivel internacional, las grandes esculturas de piedra de Nicaragua, en sus publicaciones en inglés y español entre 1850-1860. Nueve de las piezas que descubrió fueron enviadas a los Estados Unidos y se encuentran en el Smithsonian Museum de Washington. Otras dos fueron trasladadas por marines americanos en 1931 a ese mismo país. En total esa nación conserva 38 (9%) de las esculturas precolombinas de Nicaragua. Del restante 91%, la mayoría (204) están en territorio nicaragüense, 70 de ellas completas en Museos y colecciones privadas y otras fragmentadas en los sitios arqueológicos.

El fechamiento de las esculturas durante mucho tiempo fue especulativo, sin embargo, Navarro (2007) presenta bases científicas para proponer su cronología entre 650 y 1830 d.C. Esto indica una tradición de más de 1000 años que no pudo ser destruida por los españoles, y que logró subsistir a través de rituales clandestinos hasta inicios del siglo XIX.

Los descubrimientos reafirman la necesidad de continuar las investigaciones, y exigen un programa para la protección

adecuada de las esculturas y de sus sitios de procedencia. No se deben olvidar las palabras visionarias de la obra Catálogo provisional del patrimonio histórico de Nicaragua: *“Nicaragua debe hacer un esfuerzo para estudiar y salvar sus tesoros de arte precolombinos que... forman un conjunto admirable”* (La Orden Miracle 1971: 17, 61). Sus consejos fueron escuchados al trasladar la colección de esculturas del colegio Centroamérica al



Arriba, vista al microscopio óptico de la muestra de pigmento de la escultura N° 115. Abajo espectro del microscopio electrónico de los elementos que forman el color rojo: Hierro y Titanio. Este tipo de pigmento fue encontrado en 4 esculturas de la isla Zapatera.



Escultura N° 228 de Ometepe. Esta es la estatua mejor conservada de Nicaragua; se encuentra sin protección en el atrio de la iglesia de Altagracia. Altura +181 cm. Foto de Claude Baudez 1960.

Convento San Francisco de Granada, pero el esfuerzo por estudiar y garantizar que el corpus general de esculturas siga atravesando los siglos apenas comienza.

Los objetos de piedras son frecuentemente ubicados al aire libre, erróneamente se cree que “la piedra aguanta todo”. Sin embargo, las esculturas al igual que

otros bienes culturales deben ser protegidas del sol y de la lluvia, así como de otros agentes erosivos. La conservación es una tarea de todos y debemos apoyar a los investigadores y autoridades debidamente acreditadas, para que puedan asegurar la conservación de esta valiosísima herencia prehispánica.

Fuentes Citadas

Bénat-Tachot, Louise (ed)

2002 Singularités du Nicaragua de Gonzalo Fernández de Oviedo (1529). Traducción de Henri Ternaux-Compans 359p. Chandaine Presses Universitaires de Marne-la-Vallée, France.

Colección Somoza

1851-1855 Historia General y Natural de las Indias, Isla y Tierra Firme del Mar Océano. Real Academia de la historia. vol. I, IV, VIII. Madrid, España.

La Orden Miracle, Ernesto

1971 Catálogo Provisional de Patrimonio Histórico Artístico de Nicaragua: 10-17, 53-62. Editorial Producciones Ampie. Managua.

Meléndez, Carlos

1992 Nicaragua: abril de 1530; En La Prensa Literaria, 4 de abril: 1, 4-5, Managua.

Navarro Genie, Rigoberto

2002 Les sculptures monumentales préhispaniques en pierre de l'île Zapatera, Nicaragua, Approche technique et matérielle: DEA d'Anthropologie, Ethnologie et Archéologie. En Universidad de Paris I, Panthéon-Sorbonne. 2 vol. Paris, Francia (no publicado).

2004 De la Piel a la Piedra, estudio de pigmentos de las esculturas prehispánicas de la isla Zapatera, Nicaragua. En archivos de la Academia de Historia y Geografía. Managua, Nicaragua.

2007 Les Sculptures préhispaniques en pierre du versant Pacifique du Nicaragua et du nord ouest du Costa Rica et leur contexte archéologique. Tesis de Doctorado en Prehistoria, Etnología y Antropología. Universidad de Paris I (Panthéon-Sorbonne). Paris, Francia.