

La Universidad

Órgano científico-sociocultural de la Universidad de El Salvador

Nueva Época

Número 14

abril-junio, 2011



Arqueología de El Salvador



Colección Bicentenario



La Universidad

Órgano científico-sociocultural de la Universidad de El Salvador

Nueva Época

Número 14, ABRIL - JUNIO, 2011



Carta del director	3	<i>Atalaya, un sitio preclásico en las costas de Acajutla</i>	133
Prefacio	5	FABRICIO VALDIVIESO	
HÉCTOR SAMOUR			
Prólogo a la presente edición	9	<i>La Laguneta, sitio arqueológico de Oriente: un estudio del paisaje cultural</i>	185
RUFINO ANTONIO QUEZADA		FABIO ESTEBAN AMADOR	
A manera de prólogo	11	<i>Resumen de investigaciones geofísicas y arqueológicas al sur de Joya de Cerén, 2007</i>	207
RAMÓN D. RIVAS		PAYSON SHEETS	
<i>El complejo Guazapa en El Salvador: La diáspora tolteca y las migraciones pipiles</i>	17	<i>Rethinking southeast Maya agriculture: A view from the manioc fields of Joya de Cerén</i>	215
WILLIAM R. FOWLER		CHRISTINE DIXON	
<i>La Costa del Bálsamo durante el postclásico temprano (900-1200 d. C.): una aproximación al paisaje cultural nahua-pipil</i>	67	<i>Agricultura maya clásica en el complejo Joya de Cerén. Plataformas, senderos y otras zonas limpias</i>	229
MARLON ESCAMILLA		GEORGE MALOOF	
<i>Etnicidad chorotega en la frontera sur de Mesoamérica</i>	91	<i>Transformaciones de identidad en El Salvador en la época colonial temprana: gente y cerámica de la villa de San Salvador en el siglo XVI</i>	245
GEOFFREY MCCAFFERTY		JEB J. CARD	
<i>El papel del templo en el paisaje pipil: Excavaciones de un templo postclásico en la zona de los Izalcos</i>	113		
KATHRYN SAMPECK			



La revista más antigua de El Salvador
Fundada el 5 de mayo de 1875
Director fundador: Doctor Esteban Castro

<i>El hierro de la tierra del Reino de Guatemala: los ingenios de hierro en El Salvador. Un acercamiento desde la arqueología histórica</i>	283	<i>Cerámica policroma Copador en El Salvador. Análisis de los contextos de Tazumal, San Andrés y Joya de Cerén</i>	339
HERIBERTO ERQUICIA		CLAUDIA ALFARO MOISA	
<i>Evidencia del uso agrícola del sitio San Andrés durante el periodo protoclásico</i>	305	<i>Investigaciones recientes en la 'Gruta del Espíritu Santo' en Corinto, Morazán</i>	363
BRIAN R. MCKEE		RAMÓN D. RIVAS	
<i>Visitas a los sitios de arte rupestre El Letrero y Las Caritas en Guaymango, Ahuachapán</i>	317	<i>Preliminary ceramic compositional analysis from de La Arenera site, Pacific Nicaragua</i>	373
SÉBASTIEN PERROT-MINNOT, PHILIPPE COSTA Y LIGIA MANZANO		CARRIE L. DENNETT, LORELEI PLATZ, GEOFFREY G. MACCAFFERTY	
		Nuestros Colaboradores	399

Cerámica policroma Copador en El Salvador. Análisis de los contextos de Tazumal, San Andrés y Joya de Cerén

Claudia Alfaro Moisa

Los sistemas culturales se sustentan en las necesidades diversas de los miembros de una sociedad de forma individual y colectiva [Sharer y Ashmore, 1987: 5]). Cada uno de sus componentes posee una función para mantener el sistema, relacionada con los otros componentes del mismo mediante la estructura (redes de relaciones) y proporciona una visión sincrónica e interrelacionada de las sociedades reguladas [Ibíd]. El presente artículo se presenta un panorama general de la cerámica policroma Copador en El Salvador; el origen del término, una reseña de las principales investigaciones y su distribución geográfica. Se enfoca en la comparación de los contextos arqueológicos de su hallazgo en los sitios de Joya de Cerén, Tazumal y San Andrés. El documento es una reseña correspondiente a la primera fase de investigación de la tesis de Licenciatura a defender en 2011.

Origen del término 'copador' y establecimiento de su cronología

La cerámica Copador ha sido de interés en investigaciones arqueológicas focalizadas en el período clásico tardío y es reconocida como marcador de dicho período

sobre todo en su fase terminal.

El término 'Copador' fue sugerido por Alfred V. Kidder cuando hacía referencia al área de distribución de este estilo, comprendida por las zonas de Copán, suroeste de Honduras y la zona central de El Salvador [Boggs, 1950: 264].

Longyear afirma que la manufactura de la cerámica policroma Copador se efectuaba en talleres especializados en Copán (apuntándose este sitio como el lugar de origen, debido a la ausencia del Falso Copador o Arambala) y desde ahí eran distribuidos hacia Chalchuapa para su comercialización [Longyear 1952:64]. Longyear ubica el Copador Polícromo en el área mesoamericana dentro del periodo *full classic* (clásico tardío 600-900 d. C.), el cual corresponde al tipo identificado como 'Polícromo Maya Rojo, Negro y Naranja sobre Naranja' [Sharer 1978: 55].

Anteriormente, la cerámica policroma Copador junto a los tipos Arambala, Gualpopa y otros policromos eran catalogados dentro del grupo designado como cerámica maya policroma [Boggs, 1943: 132-133 y 1945:21]. Cabe destacar que en las fichas de catálogos del Departamento de Arqueología que abarcan las investigaciones arqueológicas de las décadas de 1930 a 1940, se reconocen los siguientes tipos cerámicos: Plomizo, Polícromo Maya; monocromos, bícromos y policromos [autores varios, 1930-1949].

Las investigaciones arqueológicas en Copán arrojaron datos relacionados con el fechamiento y el hallazgo de cerámica tipo Copador Polícromo en escondrijos

ubicados bajo las Estelas I, J y M; esto permitió establecer y ubicar la cerámica Copador en el período clásico tardío [Boggs, 1944: 42].

Para Longyear los datos de dos estelas indican el principio de un Copador desarrollado, y la fecha del último monumento erigido en Copán, la escultura G1, señala su probable fin [Longyear 1952: 45].

La correlación de fechas asociadas por Longyear se basó en la secuencia cronológica por Goodman-Thompson-Martínez, donde los investigadores establecen analogías íntimas entre varios estilos cerámicos provenientes de las tumbas del Tazumal y la cerámica policroma excavada bajo la estela M, fechada en 9.16.5.0.0 y determinada para el 757 d.C. [Boggs, 1945: 42]. Boggs encuentra semejanzas con la cerámica hallada bajo la estela I, cuyo fechamiento es de 9.12.5.0.0, es decir, 677 d.C. [Boggs, 1945]. Posteriormente, Wolfgang Haberland lo ubica dentro de su secuencia para cerámica prehispánica de El Salvador en el período *full classic*, entre el 500-1000 d. C. [Haberland, 1960: 23], es decir, sumando cien años en relación con la cronología de Longyear (Ver Cuadro 1).

Cuadro 1. Fechamientos de cerámica Copador en estelas de Copán

Monumento	Fecha en la estela	Fecha en la era cristiana	Característica de la ofrenda Copador	Período
Estela I	9.12.5.0.0 +	(677 d.C.)+	Dos vasos cilíndricos copador decorados con glifos, vasija copador decorada con personajes, cuenco simple copador con decoración glífica y círculos concéntricos, vasijas copador de silueta compuesta zoomorfa, jarra copador con el glifo 'kin', jarra copador decorada con un glifo; algunas contenían carbón y caracoles. 24 estalactitas, bivalvos y cinabrio.+	<i>Full classic/</i> clásico tardío
Estela J	9.13.5.0.0 +	(702 d.C.)	Bivalvo, incensario, vaso cilíndrico copador, vasija efígie copador, jarra copador con dos asas.+	<i>Full classic/</i> clásico tardío
Estela M	9.16.5.0.0. +	(757 d.C.)+	Solo presenta un vaso copador corto y uno largo con motivos antropomorfos, una perla, fragmentos de hueso, conchas, carbón y obsidiana, jarros monocromos miniatura, un cuenco pequeño de engobe rojo de hematita especular sobre naranja, dos cuencos bicromos de engobe rojo de hematita especular sobre blanco muy fino, un par de orejeras y un par de vasos cilíndricos.+	<i>Full classic/</i> clásico tardío

Secuencia de Goodman-Thompson-Martínez. [Boggs 1945: 41, 42] [Longyear 1952: 51-52]

A medida que las investigaciones arqueológicas experimentaron un auge en la década de los sesenta, Robert Sharer analizó una muestra cerámica amplia procedente de Chalchuapa. La muestra analizada se componía de aquella tomada por William Coe a finales de los cincuenta y del material cerámico producto de las excavaciones arqueológicas del Proyecto Chalchuapa. Al

finalizar el análisis cerámico de la muestra, Sharer ubica la cerámica policroma Copador en la fase tardía del período clásico, dentro del Complejo Cerámico Payu, Fase Payu del 600-900 d. C. [Sharer, 1978: 111]. Asimismo, ubicó dentro de este complejo cerámico a los tipos Arambala, Gualpopa, Guazapa, Ayutuxtepeque y Tapalhuapa [Ibid, 1978: 117] (Ver Cuadro 2).

Cuadro 2. Secuencia de la cerámica policroma Copador

Complejo cerámico Payu	Unidades Tipo-Variación *	Grupo cerámico Copador	Variaciones de cerámica policroma Copador **
(650-900 d.C.) Clásico tardío	*Grupo cerámico Chiquihuat *Grupo cerámico Gualpopa *Grupo cerámico Ayutux *Grupo cerámico Copador *Grupo cerámico Arambala *Grupo cerámico Tepeto *Grupo cerámico Jujutla	*Copador Polícromo *Pushtan *Pacho Inciso	1. Copador Polícromo Variedad Glífica A+ 2. Copador Polícromo Variedad Glífica B+ 3. Copador Polícromo Variedad Glífica C+ *** 4. Copador Polícromo Variedad Glífica D (Ver nota) 5. Copador Polícromo Variedad Glífica E + *** 6. Copador Polícromo Variedad Figura A + 7. Copador Polícromo Variedad Figura B+ 8. Copador Polícromo Variedad sin Especificar + 9. Pacho Inciso.+

* Tomado de la secuencia cerámica para Chalchuapa [Sharer, 1978:111]

** Muestreo de 17 ejemplares de cerámica copador proveniente de Tazumal [Ibid: 55, 132-133]

*** Variaciones glíficas C y E ausentes en Copán [Viel: 103]

+ Variaciones identificadas en Tazumal [Sharer: 54-55]

Nota: La variedad Figura A se ha encontrado en Joya de Cerén, asimismo la Variedad Glífica D.

En la zona de Chalchuapa, la cerámica polícroma Copador junto con la cerámica Gualpopa provienen de la tradición cerámica Huiscoyol dentro de la Fase Xocco, fechada en 500 d.C. [Sharer, 1978: 117]. Sumado a ello, otras evidencias arquitectónicas y asociaciones entre tipos cerámicos sugieren el establecimiento de relaciones comerciales con lugares como Copán y las Tierras Bajas en su fase más temprana.

En la zona costera, el sitio arqueológico Cara Sucia, que fue el asentamiento periférico sur de la cultura Cotzumalhuapa durante el período clásico tardío, las relaciones comerciales con tierras mayas se reflejan en el hallazgo de cerámica policroma Copador en depósitos de la fase Tamasha [Sharer en Von Schonfeld, 1995: 14].

En cuanto a los atributos de la cerámica polícroma Copador, los primeros fueron reconocidos por Longyear, identificando tres atributos principales: tres elementos jeroglíficos identificados con las letras A, B y C; presencia de personajes sedentes de cúbito ventral, sentados o de pie; pájaros representados en forma natural convencional o cierta estilización. También señala un patrón o frecuencia de motivos de acuerdo a la combinación de formas y decoración [Longyear 1952:60].

Stanley Boggs, en su publicación de 1950, *Archeological Excavations in El Salvador*, destaca el uso de hematita especular, engobes rojo y negro, figuras antropomorfas y zoomorfas [Boggs, 1950]. En otra publicación señala «... unas variedades de Copador (especialmente la de falso Copador) y Salúa (Policromo Campana) parecen haber sido producción de alfareros salvadoreños, a juzgar por su abundancia y distribución...» [Boggs, 1963: 47], lo cual refuerza el planteamiento de Kidder sobre la distribución geográfica de la cerámica polícroma copador.

Durante el desarrollo del Proyecto Chalchuapa, entre 1966 y 1970, Sharer establece los atributos de la cerámica Polícroma Copador basándose en el análisis cerámico de 14 vasijas completas y 104 fragmentos procedentes de la zona investigada [Sharer: 54]. Los atributos giran en base a los motivos decorativos, morfología cerámica y la composición de la pasta y engobes. (Ver Cuadro 3). El contexto de la muestra era de tipo ceremonial y funerario de las estructuras 1B y 1C, el material procedía de las excavaciones realizadas por Stanley Boggs en los años 1942, 1943, 1944 y 1953 [Ibid, 1978: 133].

Cuadro 3. Atributos de la cerámica Copador

Identificación de atributos *	<p>-Hematita especular, pintura negra y usualmente naranja sobre engobe color crema o naranja.</p> <p>-Los motivos más comunes son los elementos glíficos (pintados en rojo y color naranja de relleno) y figuras de perfil (antropomorfas y zoomorfas-aves- delineados en color negro y rojo, rellenos de color naranja) -Pasta fina y suave color crema. [Sharer, 1978:53]</p>
Formas y dimensiones*	<p>*Cuencos cilindricos de paredes verticales de base plana y borde recto [Sharer, 1978:53]</p> <p>*Cuencos de paredes divergentes de base convexa y borde recto [Ibid:53]</p> <p>*Cuenco de paredes compuestas, de base convexa o base recta, bordes rectos o ligeramente divergentes [Ibid., 1978:53]</p>
Tratamiento**	<p>Pasta: Fina, homogénea, color crema (beige), similar a la pasta del tipo Izalco; pequeñas inclusiones de cuarzo, integradas y distribuidas de forma regular. Textura compacta y homogénea. Algunas variedades presentan pasta menos fina y menos uniforme, color bastante regular similar al 10 YR 8/3, de núcleo color negro, reducido en ocasiones [Viel 1993: 103]</p> <p>Superficie: Engobe pulido, aspecto variable, generalmente brillante, pero no son raras las superficies mate. El engobe presenta matices desde el beige (10 YR 8/3) y anaranjado (5 YR 7/6). Se observan en algunas ocasiones efectos incontrolados de la cocción diferenciada [Ibid: 103]</p> <p>Decoración: Policromado en rojo y negro sobre el engobe. Se emplean los colores rojo hematita especular (5 R 3/6, 7.5 R 3/6), negro (5 YR2/1, 2/2, 3/1) y rojo anaranjado (10 R5/8, 2.5 YR 5/8, 4/8). En ocasiones se observan rastros de pintura blanca, la decoración en los platos trípodes, cuencos simples y compuestos es interna y externa; mientras que en los vasos y en los cántaros la decoración es externa. [Ibid: 103]</p>

*[Sharer, 1978:53]/**[Viel 1993: 103]

Área de distribución de la cerámica Copador en Mesoamérica

La evidencia de cerámica policroma Copador es indicador de la dinámica participación comercial e ideológica de varios asentamientos mayas del clásico tardío, ubicados entre la franja fronteriza de Guatemala y el centro de Copán, el lado sur oriental y Tierras Bajas centrales [Sharer y Sedat, 1971: 12].

Entre los sitios arqueológicos de la zona oeste de Honduras que reportan evidencia de cerámica policroma Copador se encuentran Copán, Santa Rosa [Kosakowsky y Belli, 1997:713], Paraíso y Cafetal [Canuto, Bell y Bill, 2007: 912], El Cajón, Gualjoquito, Valle de Sula, Valle de Comayagua, La Sierra en el Valle de Naco, parte Baja del Valle de Motagua y pocos hallazgos en Quiriguá [Urban y Schortman, 1984: 241, 245 y 248] y el Valle de Ulúa [Joyce, 1984: 288; Hirth, 1984: 313].

En Guatemala se reporta en el Altiplano Oriental: Asunción Mita [Sharer: 55] y Chiquimulilla [Kosakowsky, Belli, Pettit, 1997], Costa Sur de Guatemala, Tiquisate [Belli y Kosakowsky, 1997]; Tierras Bajas: Motagua [Román Ramírez, 2006] y en la Vega del Cobán [Acuña, Menéndez, Ro-

mán y Beltrán, 2002: 281]. El arqueólogo guatemalteco Juan Luis Velázquez, reportó del hallazgo de cerámica policroma Copador en la zona del Quiché en Guatemala (comunicación personal en el 2009).

Cerca de la frontera con Belice se reporta la recolección de tiestos de cerámica policroma Copador durante la Expedición del Museo Británico en el siglo XIX, durante las investigaciones en Pushilá [Bishop y Beaudry 1994; Bishop et al.1986; Joyce 1929; Hammond, 1975 en Bill, Braswell y Prager, 2005: 460].

Estudios de cerámica Copador en El Salvador

Los primeros hallazgos registrados se remontan a 1920 y fueron hechos por Samuel K. Lothrop, quien excavó pozos de sondeo en la zona de Milingo y los Almendros en San Salvador. En el último sitio, Lothrop encontró en el mismo nivel estratigráfico alfarería Tohil plumiza, Maya y Nicoya policroma y fragmentos de figurillas que representan a Tlaloc. [Cobos 1994: 22]. Destacaba las características de la cerámica 'Maya' como la presencia de escritura glífica, figuras antropomorfas y zomorfos.



Durante el año de 1926, Samuel Lothrop reconoce el aporte de Lardé y efectúan juntos la exploración del Cerro El Zapote, en el barrio de San Jacinto (San Salvador). Los resultados de los trabajos efectuados demostraron que los materiales de la capa superior representaban una variedad de culturas arqueológicas, ya que se podían distinguir cerámicas propias a tipos Arcaicos, alfarería del tipo Maya, cerámica plomiza y vasijas con la imagen de Tláloc las cuales correspondían a la cultura pipil. Contribu-

yendo a la asociación de los eventos eruptivos con el material cerámico atrapado entre las capas de ceniza. A partir de sus investigaciones, Lothrop propone la primera secuencia cultural prehispánica para El Salvador, en la cual reconoce los diversos períodos de ocupación representados por la cerámica. Lothrop establece períodos de ocupación temprana (equivalente al período preclásico); de culturas mayas (equivalente al período clásico) y pipil (equivalente al período postclásico) [Ibid: 23].

Hasta entonces no había una definición de los tipos cerámicos que se emplean en la actualidad, como la cerámica policroma Copador, Chancala, Guarumal y Guazapa entre otros.

Hacia 1941, John Dimmick, Maurice Ries y Stanley Boggs excavan en la Campana San Andrés y efectúan estudios arqueológicos formales de cerámica y arquitectura prehispánica. El área seleccionada para los trabajos se enfocó básicamente a liberar las fachadas de las estructuras 1 (Montículo A) y 3 (Montículo C), abrir una trinchera en las áreas sur y suroeste del denominado montículo «Campana» (Estructura 5) y en otro montículo localizado en la Plaza Norte y cercano a la Campana, hacer pozos de prueba en la parte oriental de la estructura 3 [Ibid: 24]. Dentro de los diversos tipos cerámicos detectados se encuentra el hallazgo de cerámica de la ocupación del periodo clásico tardío, como la cerámica policroma Copador, Polícromo Campana, entre otros. Es de notar que dentro de los reportes de campo no existe la denominación del tipo Polícromo Copador. Este proyecto brindó datos valiosos emanados de la descripción de tipos cerámicos asociados con materiales líticos, figurillas, entierros, arquitectura, entre otros

rasgos arqueológicos.

En 1942 se realiza la primera temporada de excavaciones arqueológicas controladas en el sitio arqueológico Tazumal. Stanley Boggs efectúa trabajos de excavación en EB1-1 y EB1-2 y realiza estudios de cerámica y arquitectura. [Cobos 1994: 24 y 25].

Las investigaciones dejan como resultado una gran cantidad de cerámica. Por primera vez se elabora el Catálogo de Investigaciones correspondiente a 1942; cabe mencionar que el investigador continúa empleando el término de cerámica 'maya'. Hacia 1943, Boggs excava las estructuras E1-C, Tumba 1 y E1-B. Para la temporada de excavaciones de 1953 investiga la Estructura E1D, enfocándose en el escondrijo 50-2. En cada una de estas temporadas de investigaciones se denomina la cerámica Copador.

John M. Longyear III y Stanley Boggs efectúan el reconocimiento de las investigaciones de Tazumal haciendo énfasis en cronologías y en la cerámica [Longyear, 1944: 56-72]. Longyear ubicaría posteriormente la cerámica Copador en la esfera Tepeu, asociada a Copán, dentro del periodo clásico en la fase *full classic*, entre el 850-1100 d.C. [Ibid: 80].

En 1952 Longyear realiza investigaciones arqueológicas en Copán, haciendo énfasis en cronologías y en la cerámica. Recopila y sistematiza las características de la cerámica Copador como la decoración y aísla en un pequeño catálogo las figuras detectadas en la cerámica Copador proveniente de Copán y de El Salvador.

Uno de los proyectos emblemáticos fue sin duda el Proyecto de Chalchuapa, dirigido por Robert Sharer, que dio continuidad al proyecto arqueológico iniciado por William Coe en 1954. Las temporadas de excavaciones en los años 1967, 1968, 1969 y 1970 permitieron sistematizar la cerámica recolectada durante estas temporadas [Sharer 1978: 3]. Establece las secuencias cerámicas de Chalchuapa que servirían de base para posteriores estudios arqueológicos en el área.

Hacia 1974, William Fowler y Howard Earnest realizaron labores de rescate en la zona del embalse del Cerrón Grande; se registran ejemplares de cerámica policroma Copador en los sitios de Hacienda Colima [Crane 1974: 18], El Tanque y El Perical [Fowler y Earnest, 1976: 25]

Durante 1977, el Museo Nacional de Antropología de El Salvador organiza una serie de

excavaciones arqueológicas en San Andrés. En la temporada de 1978 Jorge Mejía efectúa el hallazgo de importantes rasgos ceremoniales característicos del clásico tardío, entre los que se destacaron piezas de cerámica policroma Copador en contexto ceremonial [Cobos 1994: 36-38].

Entre 1978 y 1979 se ejecuta el Proyecto Protoclásico dirigido por Payson Sheets, cuyo objetivo era ubicar sitios arqueológicos en el Valle de Zapotitán y efectuar estudios arqueológicos y geológicos [Ibid 1994: 39]. Se profundiza en el estudio de la cerámica prehispánica, enfocándose en el material arqueológico procedente de El Cambio y de Joya de Cerén. El estudio de Susan Chandler en El Cambio aportó la secuencia cerámica para el Valle y estableció la relación entre tipos cerámicos y la estratigrafía; por otro lado, se profundiza con análisis químicos de composición de pasta y engobes de la cerámica policroma Copador, Gualpapa y Arambala. Dichos estudios fueron realizados por Judith A. Southward y Diana C. Kamilli [Sheets 1983: 147].

Tras el hallazgo de Joya de Cerén, Sheets organiza las temporadas de investigaciones arqueológicas en 1989, 1991, 1992 y 1994. Dentro del Proyecto Joya

de Cerén, se dio continuidad a los estudios cerámicos iniciados en el Proyecto Protoclásico, efectuados por Marilyn P. Beaudry-Corbett, quien se focalizó en los contextos arqueológicos de cerámica policroma Copador, Gualpopa, Arambala, Guazapa entre otros [Sheets, 2002: 117-138].

La zona de la Cordillera del Bálsamo se ha caracterizado por hallazgos arqueológicos de los períodos preclásico, clásico y postclásico. En 1992, Paul Amaroli efectúa en Madreselva el hallazgo de un entierro perteneciente a un adulto, que contaba entre sus ofrendas, cerámicas policroma Copador y Chalate Tallado [Amaroli, 1992: 4].

En 1993 se inician las excavaciones en Nuevo Cuscatlán, encabezadas por José Luis Velázquez y Bernard Hermes. Ellos hallaron en los sectores I y V, en la estratigrafía perteneciente al clásico tardío, cerámica policroma Copador, Gualpopa, Arambala y Machacal Púrpura, entre otros

tipos cerámicos pertenecientes a la Fase Payu [Velázquez y Hermes, 1996: 556].

Durante 1996 se efectúan rescates en el sitio La Viuda, por los arqueólogos Howard Earnest y Katherine Sampeck, donde se recuperó cerámica del clásico tardío. Dentro de esta se destaca la cerámica policroma Copador y Guarumal, junto con restos dentales y pintura roja [Earnest y Sampeck, 1996: 9].

En el centro de la capital, durante el año de 1994, el arqueólogo Blas Castellón efectúa excavaciones en la Catedral Metropolitana de San Salvador, recuperando artefactos coloniales y prehispánicos. Dentro de la cerámica prehispánica se encontró cerámica policroma Copador y Ulúa, entre otras [Castellón, 1994: 15].

En el siguiente cuadro se enumeran algunos hallazgos cerámica Policroma Copador en El Salvador:

Zona o departamento	Sitio Arqueológico	Referencia
Área El Paraíso, Embalse del Cerrón Grande, Chalatenango	El Tanque	Fowler & Earnest, 1976
Hacienda Santa Bárbara, Embalse del Cerrón Grande, Chalatenango	El Perical	Fowler & Earnest, 1976
Hacienda Colima, Embalse del Cerrón Grande, Cuscatlán	El Remolino	Fowler & Earnest, 1976
Municipio de Chalchuapa, Departamento de Santa Ana	Casa Blanca	Ohi, 2000
Municipio de Chalchuapa, Santa Ana	Tazumal	Boggs, 1940, 1941, 1943 y 1950; Sharer, 1978.
Municipio de Ataco, Ahuachapán	Los Tablones	Hallazgo en 2009 Comunicación personal con Arqueólogo Roberto Gallardo,
Municipio de Cara Sucia, Departamento de Ahuachapán	Cara Sucia	Fichas de Catálogos de Investigación, Departamento de Investigaciones, MUNA
Departamento de Sonsonate	Hacienda San Antonio Monterico	Fichas de Catálogos de Investigación, Departamento de Investigaciones, MUNA
Departamento de La Libertad	Hacienda Tula	Fichas de Catálogos de Investigación, Departamento de Investigaciones, MUNA
Municipio del Puerto de la Libertad, Departamento de La Libertad	Playa El Zonte	Gallardo, 1998
Municipio de Opico, Departamento de La Libertad	San Andrés	Dimmick & Ries, 1941; Mejía, 1977; McKee, 1994.
Municipio de Opico, La Libertad	Joya de Cerén	Sheets; 1981, 2002
Municipio de Antigua Cuscatlán, Departamento de La Libertad	Madreselva	Amaroli, 1992
Municipio de Antigua Cuscatlán, Departamento de La Libertad	Nuevo Cuscatlán	Velásquez y Hermes, 1993-1994
Municipio de Antigua Cuscatlán, Departamento de La Libertad	La Viuda	Earnest & Sampeck, 1996
Municipio de Opico, La Libertad	El Cambio	Chandler en Sheets, 1983; González, 2005; Castillo, 2006 y 2007
Municipio de San Salvador, Departamento de San Salvador	Cerro El Zapote	Lothrop y Lardé, 1926; Boggs y Longyear, 1944.
Municipio de San Salvador, Departamento de San Salvador	Milingo	Lothrop y Lardé, 1920
Municipio de San Martín, Departamento de San Salvador	Los Almendros	Lothrop y Lardé, 1920
Municipio de Candelaria de la Frontera, Departamento de Santa Ana	Lotificación San Antonio Abad	Alvarado, 2008
Municipio de Guazapa, Departamento de San Salvador	Lotificación Aragón	Méndez, 2008

Cuadro elaborado por la autora.

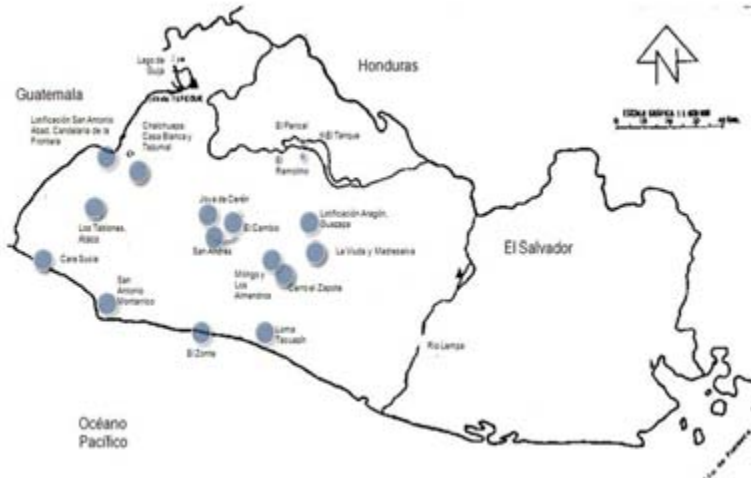


Imagen 2. Distribución de la cerámica copador en El Salvador. Elaborado por la autora.

Análisis de contextos arqueológicos de la cerámica policroma copador en El Salvador. Casos: Tazumal, San Andrés y Joya de Cerén

La cerámica Copador contextualizada junto a otros tipos cerámicos y artefactos son indicadores de una amplia red cultural y de comercio entre varios asentamientos, entre los que se incluye Tazumal y San Andrés en El Salvador, Kaminaljuyú (actual ciudad de Guatemala) y Copán (Honduras), así como con otros puntos de las tierras bajas mayas. En cada uno de los contextos se procurará describir la cerámica policroma Copador, asociarla en base a las formas y decoraciones a determinados contextos arqueológicos y

realizar su posterior análisis asociado a la temporalidad, en base al análisis estratigráfico. Los análisis completos de los datos se reflejarán en el documento final de tesis.

Este tipo cerámico puede tener diversos atributos relacionados con las funciones sociales tomando en cuenta los contextos arqueológicos: la decoración podría indicar afiliación a un grupo cultural, estatus social y en algunas ocasiones linaje. Lewis Binford sostiene que «en [algunos] casos la cerámica puede jugar un papel importante en cuestiones de religión e ideología» [Binford, 1972: 77-79] delimitando a su vez un área geográfica correspondiente a un grupo o varios grupos culturales. La distribución geográfica, comparación del material

arqueológico, estudio de la estratigrafía y la arquitectura entre estos centros permitió establecer vínculos entre zonas aparentemente distintas.

Tazumal

Durante 1943, Boggs excavó la Estructura E1-C, Tumba 1 y recolectó durante esa temporada siete ejemplares de cerámica policroma Copador decorada con pseudoglifos, diseños geométricos y nadadores. Durante esta temporada, en la Estructura E1-B, dentro de la Tumba 2, se ubican 19 piezas de cerámica policroma Copador. En la Tumba 2, Entierro G, también se encontró un cuenco policromo Copador de silueta compuesta con forma de batracio. La Tumba 3 presenta un cajete Policromo Copador decorado con pseudoglifos, mientras que en la Tumba 4 se halló un cajete Policromo Copador decorado con figuras geométricas [Datos extraídos de las Fichas de Catálogo de Investigaciones Tazumal 1943].

En la temporada de excavaciones de 1953 en Tazumal, en la Estructura E1D, dentro del escondrijo 50-2, se ubican un cajete Policromo Copador con aves acuáticas, figuras antropomorfas y un quincunce. Mientras que en la Tumba 7 se halla un cajete Po-

licromo Copador con figuras zomorfas, antropomorfas, puntos y glifos. A partir de la temporada de 1952 en el Tazumal, Boggs redacta dentro de las Fichas del Catálogo de Investigación correspondientes a Tazumal descripciones de la cerámica, dentro de las que aparece finalmente descrita como cerámica tipo 'Copador'. Asimismo aparecen ya denominados los tipos cerámico Gualpopa y Arambala. Todos los hallazgos de ambas temporadas están relacionados con aspectos ceremoniales y funerarios, asociados con las elites de Tazumal durante el período clásico tardío. [Datos extraídos de las Fichas de Catálogo de Investigaciones Tazumal 1953].

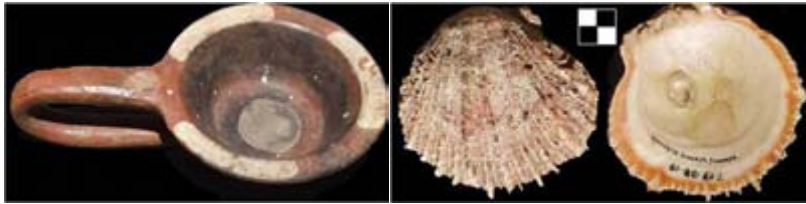
San Andrés

En 1977, el Museo Nacional de Antropología de El Salvador organizó una serie de excavaciones en San Andrés. Jorge Mejía realizó en la acrópolis hallazgos importantes; las excavaciones se focalizaron en la Estructura E7, Unidad B, ubicadas en la Acrópolis. [Cobos, 1994: 36-38]

El hallazgo se compone de un pedernal excéntrico junto a un sahumero monocromo (Rasgo 1), acompañado por 7 conchas de *Spondylus* con restos de pintura hematita especular, una espina de

mantarraya, obsidiana, una cuenta de jadeíta (Rasgo 2), así como tres variedades de cerámica policroma Copador: 2 copadores con figuras de monos y glifos, 1 copador con nadadores y glifos (Rasgo

3). Junto con cerámica de estilo asociado a la zona del Petén en Guatemala. [Datos extraídos de las Fichas de Catálogo de Investigaciones San Andrés 1978]



A. Rasgo 1 y 2



B. Parte del Rasgo 2



C. Parte del Rasgo 3

El hallazgo de Mejía relaciona la cerámica policroma Copador a un ámbito ceremonial, acompañado de materiales relacionados con rituales asociados a gobernantes. Un pedernal excéntrico, espinas de pescado y mantarraya, conchas, hematita especular y cerámica importada de la zona del Petén hacen suponer que el policromo Copador consumido por la elite era distinto al consu-

mido por la población común y corriente.

Joya de Cerén

La antigua comunidad de Joya de Cerén fue enterrada por una erupción ocurrida alrededor de 650 d.C., en un punto situado a menos de un kilómetro hacia el norte de Joya de Cerén. [Sheets, 2002: 5 y 8]. Fueron expulsados

materiales que variaban desde ceniza fina hasta bombas volcánicas de un metro de diámetro. En poco tiempo, estos materiales enterraron el asentamiento bajo varias capas de ceniza que sumaron de 4 a 8 metros de espesor. [Ibid: 8].

Joya de Cerén constituía una comunidad aparentemente pequeña, muy posiblemente tributaria a San Andrés. La extensión total aún no ha sido precisada, pero la información disponible sugiere que era menor de 20 hectáreas [Ibid: 3].

La mayoría de cerámica policroma Copador proviene del

Complejo 1, de las Estructuras 2A y 2B y de la Estructura 3. [Beaudry, 1989: 91-93]. Las estructuras poseen carácter doméstico, relacionado con actividades de procesamiento de materias primas y almacenaje. [Sheets, 2002: 45- 48].

Las estructuras 2A y 2B son de tipo residencial, mientras que la Estructura 3 es de carácter cívico. [Ibid: 58-64]. De las muestras de Copador provenientes de dichos contextos, no han demostrado ser un tipo empleado en ceremonias, más bien de tipo utilitario y de servicio.

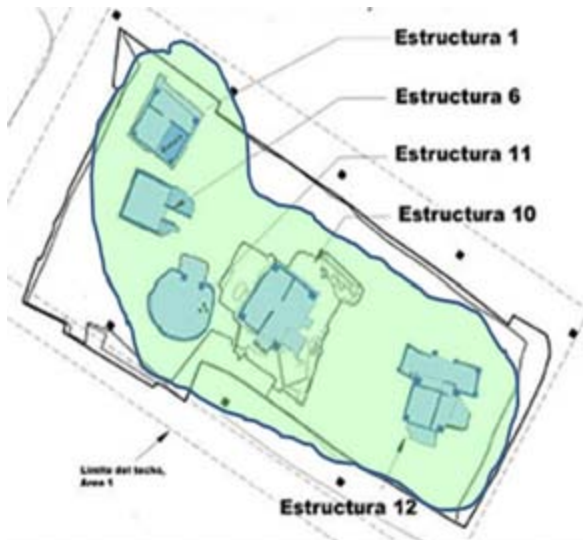


Imagen 3. Complejo 1 Joya de Cerén. Plano tomado de Plan de Manejo Joya de Cerén. Getty Institute, FUN-DAR.

Cerámica policroma Copador de variedad desconocida encontrada en el Complejo 1, junto con Gualpopa, Campana, Mocal en el grupo de polícromos; engobe raspado Guazapa, Cashal y Obraje Rojo, entre tipos utilitarios. [Beaudry , 1989: 91]

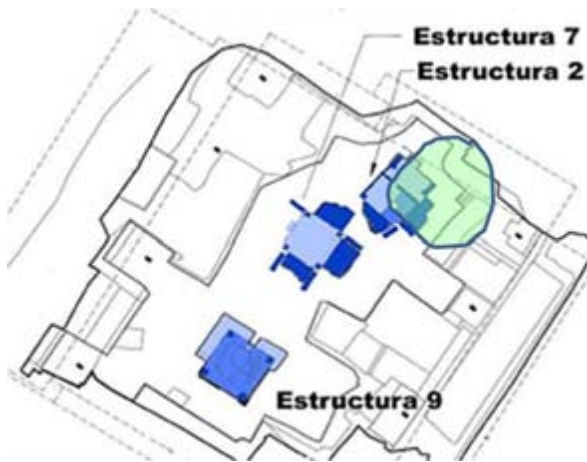


Imagen 4. Complejo 2 Joya de Cerén. Plano tomado de Plan de Manejo Joya de Cerén. Getty Institute, FUNDAR.

Cerámica policroma Copador de una variedad desconocida de encontrado en las estructuras 2A y 2B, junto con Gualpopa, La Presa, Sacazil y Tazula entre los polícromos; engobe raspado Guazapa y Obraje Rojo de tipo utilitarios [Beaudry, 1989: 92].

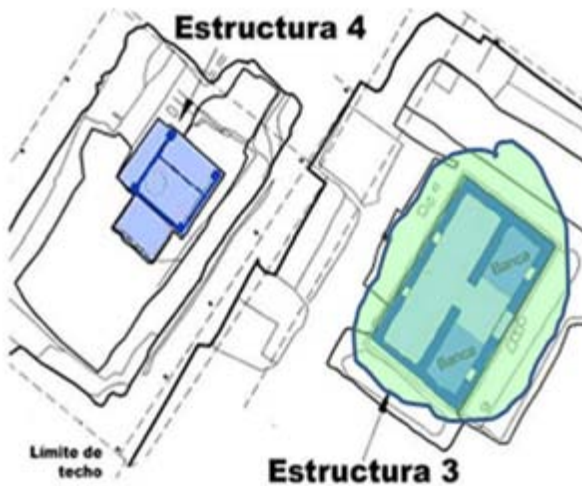


Imagen 5. Plano tomado de Plan de Manejo Joya de Cerén. Getty Institute, FUNDAR.

Una variedad desconocida de cerámica policroma Copador encontrado en la Estructura 3, junto con tipo La Presa Rojo en la categoría de polícromos; Guazapa y Obraje Rojo como utilitarios [Beaudry, 1989: 93].

Comentarios

Se han tomado como base dos sitios arqueológicos que ofrecen el contexto ceremonial, Tazumal y San Andrés, con presencia de ofrendas de tipo funerario y ritual procedentes de estructuras con características asociadas a las elites gobernantes. Joya de Cerén posee estructuras de uso cotidiano, con zonas de procesamiento y almacenaje. Ambos contextos arrojan datos sobre la presencia de la cerámica policroma Copador como parte de las ofrendas y como cerámica utilitaria.

Otro punto a destacar es la relación de la cerámica policroma Copador referida a los contextos funerarios y ceremoniales. El tipo de estructuras donde fue encontrada indicaban su papel doméstico y no ritual. Los datos arrojados de las investigaciones arqueológicas de Joya de Cerén apuntan a la utilización de la cerámica policroma Copador en actividades domésticas como el almacenaje y para contener alimentos y bebidas.

La decoración y formas cerámicas comunes de la cerámica policroma Copador en Joya de Cerén es la de cuencos simples de base convexa, predominando la decoración tipo *'melón-stripe'* y glíficas; de ellas solo se

identifica el glifo 'C'. Se destaca la ausencia de cuencos de silueta compuesta y base plana, común en los hallazgos arqueológicos de Tazumal.

En el sitio arqueológico de Tazumal, por el contrario, predomina la decoración tradicional de la cerámica policroma Copador propuesta por Sharer, cuya forma predominante es la de cuencos de silueta compuesta y base plana con acanaladuras y una cantidad limitada de la decoración *'melón-stripe'* (dos ejemplares). Las variedades cerámicas del Polícromo Copador son de Copán.

En la fase terminal del periodo clásico tardío se detectan diferencias notorias en la cerámica proveniente de los sitios arqueológicos de Tazumal y San Andrés. Pero en ambos sitios hay presencia de cuencos trípodes y, en menor escala, vasos de forma recta y vasijas zoomorfas.

Los contextos difieren, Tazumal presenta la cerámica policroma Copador relacionada a contextos de tipo ceremonial y funerario de las elites gobernantes, acompañada de ofrendas de cerámica policroma fina no local, como vasos estucados y Ulúa; ofrendas de jade, incensarios, entre otros artefactos.

Mientras tanto, Joya de Cerén ofrece un ámbito domés-

tico y cotidiano, la cerámica policroma Copador es menos refinada (pasta gruesa, decoración menos depurada) así como los restos orgánicos (comida) denotando su uso cotidiano.

Este tipo de constantes indica que en Joya de Cerén la cerámica policroma Copador no era considerada como un bien suntuario, salvo algunos ejemplares de manufactura fina procedente de lugares fuera del Valle de Zapotitán. Hasta la fecha no ha sido asociada a contextos funerarios. La cerámica policroma Copador de Joya de Cerén es más burda y de menor calidad de acabado, probablemente hayan sido reproducidas en masa para su comercialización.

Sus características morfológicas no denotan la fineza de la cerámica policroma Copador de la Estructura 7 de San Andrés, o la encontrada en el complejo ceremonial del Tazumal.

En el caso de la cerámica policroma Copador relacionada a otros tipos cerámicos, pueden señalarse atributos relacionados con las funciones sociales, tomando en cuenta los contextos arqueológicos: donde la decoración podría indicar afiliación a un grupo cultural, estatus social y en algunas ocasiones, linaje.

Bibliografía

Alvarado, Julio [2009]. «Informe inmediato de inspección arqueológica por hallazgo fortuito». Informe Inédito, Departamento de Arqueología, Secretaría de Cultura de la Presidencia, San Salvador, El Salvador.

Acuña, Mary Jane, Dámaris Menéndez, Edwin Román & Boris Beltrán [2002]. «Evidencia del desarrollo doméstico en el grupo de la Vega del Cobán, cuenca media del río Motagua, Teculután, Zacapa». En *XV Simposio de Investigaciones Arqueológicas en Guatemala, 2001*, J.P. Laporte, H. Escobedo y B. Arroyo (eds.), 578-583. Museo Nacional de Arqueología y Etnología, Guatemala. (Versión digital).

Amaroli, Paul [1992]. «Informe de Excavaciones en Madreselva». Informe Inédito. Departamento de Arqueología, Secretaría de Cultura de la Presidencia, El Salvador.

Earnest, Howard y Fowler, William [1985]. «Settlement patterns of the Paraiso Basin of El Salvador». *Journal of Field Archaeology*, Vol. 12, 1985, U.S.A.

Earnest, Howard y Sampeck, Katherine [1996]. «Informe arqueológico de excavaciones en La Viuda». Informe Inédito. Departamento de Arqueología, Secretaría de Cultura de la Presidencia. El Salvador.

Estrada Belli, Francisco & Laura J. Kosakowsky [1998]. «Survey in Jutiapa, Southeastern Pacific Guatemala, 1997». *Mexicon* 20(3): 55-59. U.S.A.: June Boston University.

Bill, Cassandra R., Geoffrey E. Braswell & Christian M. Prager [2005]. «Interacción económica y política en la periferia Maya: Evidencia nueva de Pusilha, Belice». En *XVIII Simposio de Investigaciones Arqueológicas en Guatemala, 2004*, J.P. Laporte, B. Arroyo y H. Mejía (eds.). Museo Nacional de Arqueología y Etnología, Guatemala (Versión digital).

Canuto A. Marcello, Ellen E. Bell & Cassandra R. Bill [2007]. «Desde el límite del reino de Copán: Modelando la integración sociopolítica de los mayas del clásico». En *XX Simposio de Investigaciones Arqueológicas en Guatemala, 2006*, J.P. Laporte, B. Arroyo y H. Mejía (eds.), 904-920. Museo Nacional de Arqueología y Etnología, Guatemala (Versión digital).

Castillo, Rafael [2007]. «Informe Final. Proyecto Arqueológico El Cambio». Departamento de Arqueología, Secretaría de Cultura de la Presidencia, San Salvador, El Salvador.

Castellón, Blas [1994]. «Informe de Excavaciones en Catedral Metropolitana de San Salvador». Informe Inédito. Archivo. Departamento de Arqueología, Secretaría de Cultura de la Presidencia.

Cobos, Rafael [1994]. «Arqueología. Síntesis de la Arqueología de El Salvador, 1850-1991». Colección Antropológica e Historia No. 21. Dirección General de Patrimonio Cultural, Consejo Nacional para la Cultura y el Arte (CONCULTURA). Primera edición, San Salvador, El Salvador.

Crane, Richard [1974]. «Informe preliminar de las excavaciones arqueológicas de rescate efectuadas en la Hacienda Colima, Departamento de Cuscatlán, Proyecto N° 2 Programa Cerrón Grande». *Anales del Museo 'David J. Guzmán'*, N° 42-48. Publicaciones del Ministerio de Educación, El Salvador.

Binford, Lewis [1972]. «For Theory Building in Archaeology», New York Academic Press.

Beaudry, Marilyn [1983]. *The Ceramics of Zapotitan Valley, "Archaeology and Volcanism in Central América. The Zapotitan Valley of El Salvador"*, University of Texas Press.

Boggs, Stanley [1943] «Notas sobre las excavaciones en la Hacienda San Andrés, Depto. De La Libertad», *Tzumpame*, Año 3, N°1.

-----«Observaciones con respecto a la Importancia de Tazumal en la Prehistoria Salvadoreña», Año 3, N°1.

----- [1944] «Excavations in Central and Western El Salvador, II: Tazumal. En *Archaeological Investigations in El Salvador*», pp.56-72. *Memoirs of the Peabody Museum of Archaeology and Ethnology*, Harvard University, Vol.9, No.2. Cambridge.

----- [1950]. «Archaeological Excavations in El Salvador», 259-276, *Fort he Dean*. E.K. Reed & D.S. King (eds.) Tucson, Santa Fe, USA.

----- [1963-69]. «Cerámica Clásica del Barrio Santa Anita, San Salvador en la Colección Orlando De Sola». *Anales del Museo Nacional de Antropología 'Dr. David J. Guzmán'*. Tomo XI, N° 37-4, San

Salvador, El Salvador.

Demarest, Arthur [1986]. «Santa Leticia. The Rise of The Maya Civilization», Middle American Research Institute, Tulane University, Publication 52, New Orleans.

Gallardo, Roberto [2009]. «Un entierro Prehispánico en El Zonte», Informe Inédito, Departamento de Investigaciones, Museo Nacional de Antropología Dr. David J. Guzmán

Gonzalez, Marta [2006]. «Informe Preliminar. Urbanización Brisas de San Andrés». Departamento de Arqueología, Secretaría de Cultura de la Presidencia, San Salvador, El Salvador.

Hirth, Kenneth [1984]. «The Central Honduran Corridor», en *The Southeast Classic Maya Zone: A Symposium at Dumbarton Oaks 6th & 7th October*, Elizabeth Hill Boone (ed.). Dumbarton Oaks Pre-Columbian Conference Proceedings Series.

Joyce, Rosemary [1984]. «The Ulua Valley and the Coastal Maya Lowlands: The View from Cerro Palenque», en *The Southeast Classic Maya Zone: A Symposium at Dumbarton Oaks 6th&7th October*. Elizabeth Hill Boone (ed.).

Dumbarton Oaks Pre-Columbian Conference Proceedings Series.

Kosakowsky, Laura J.; Francisco Estrada Belli, & Paul Pettitt [2000]. «Preclassic Through Postclassic (Ceramics and chronology of the southeastern Pacific Coast of Guatemala)». En *Ancient Mesoamerica* (2000), 11:2:199-215 Cambridge University Press

Longyear III, John M. [1944]. «Archaeological Investigations in El Salvador”, Peabody Museum of Archaeology and Ethnology, Harvard University, Harvard

----- [1952]. «Copan Ceramics». Peabody Museum of Archaeology and Ethnology, Harvard University, Harvard.

Lothrop, Samuel [1939]. «Frontera Sud-Oriental de los Mayas», *American Anthropologist*, N° 41 N°1, U.S.A.

Haberland, Wolfgang [1960]. «Secuencias Cerámicas de El Salvador». *American Antiquity*, Vol. 26, Numero 1, U.S.A.

Instituto Hondureño de Antropología e Historia (IHAH) [2001]. «Lista de Rasgos Culturales y Códigos de Iniciales». Publicación electrónica del Instituto Hondureño de

Antropología e Historia, Honduras.

Kosakowsky, Laura J. & Francisco Estrada Belli [1997]. «La cerámica de Santa Rosa: Una vista desde la Costa Sur». En *X Simposio de Investigaciones Arqueológicas en Guatemala, 1996*, J.P. Laporte y H. Escobedo (eds.), 709-721. Museo Nacional de Arqueología y Etnología, Guatemala (versión digital).

Proyecto Tazumal [1943, 1944, 1945, 1950]. «Fichas de Catálogo de Investigaciones Arqueológicas». MUNA.

Proyecto San Andrés [1978]. «Fichas de Catálogo de Investigaciones Arqueológicas, MUNA

Román Ramírez, Edwin René [2006]. «Situación Sociopolítica-Económica del Valle del Motagua Medio, durante la Epoca Prehispánica. 300 a.C. – 1,000 d.C.» Tesis de Licenciatura en Arqueología Nueva Guatemala de la Asunción, Guatemala C.A., Universidad de San Carlos de Guatemala. (Versión digital).

Sharer, Robert J. [1971]. «Prehistoria de la Periferia Suroriental Maya» folleto. Biblioteca MUNA, El Salvador.

----- [1978] (Ed.). «The Pre-history of Chalchuapa, El Salvador». Vols. I, II, III. University Museum, University of Pennsylvania, Philadelphia.

Sharer, Robert & Wendy Ashmore [1987]. «Archaeology. Discovering Our Past», Mayfield Publishing Company. U.S.A.

Sheets, Payson (ed.) [1983]. «Archaeology and Volcanism in Central America- The Zapotitán Valley», University of Texas Press, Austin Texas.

----- [1989] (Ed.). «Archeological Investigations at Cerén Site, El Salvador. A Preliminary Report». Dirección de Patrimonio Cultural, Concultura, y Universidad de Boulder, Colorado.

----- [1992] (Ed.). «Archeological Investigations at Cerén Site, El Salvador. A Preliminary Report». Dirección de Patrimonio Cultural, Concultura, y Universidad de Boulder, Colorado.

----- [1993](Ed.). «Archeological Investigations at Cerén Site, El Salvador. A Preliminary Report». Dirección de Patrimonio Cultural Concultura, y Universidad de Boulder, Colorado.

Urban, Patricia & Edward Schortmann [1984]. «The Southeast Zone Viewed from the East». En *The Southeast Classic Maya Zone: A Symposium at Dumbarton Oaks 6th&7th October*. Elizabeth Hill Boone (ed.). Dumbarton Oaks Pre-Columbian Conference Proceedings Series.

Velásquez, Juan Luis y Bernard, Hermes [1996]. «El proceso evolutivo del centro de El Salvador: Su secuencia de ocupación y relaciones». En IX Simposio de Investigaciones Arqueológicas en Guatemala, 1995. J.P. Laporte y H. Escobedo (ed.), 554-583. Museo Nacional de Arqueología y Etnología, Guatemala (versión digital).

Viel, René [1993]. «Evolución de la Cerámica de Copán. Honduras», Instituto Hondureño de Antropología e Historia & Centro de Estudios Mexicanos y Centroamericanos. Tegucigalpa y México.

Von Schonfeld, Dagmar [1995]. «Request from Republic of El Salvador and U.S.A. Import restrictions to Protects Articles of it's Cultural Patrimony under UNESCO Cultural Property Convention». Folleto. Departamento de Registro e Inventario, Museo Nacional de Antropología, MUNA.